

## Installation af Oracle 10g Release 2 database

Oracle 10g database indeholder databasesoftware, enterprise manager, SQL\*Plus m.m., HTML DB (i dag kendt som Application Express) og tilhørende HTTP Server ligger på Companion cd'en, mens Designer og en række andre udviklingsværktøjer er en del af Developer Suite.

For at installere Oracle 10g database skal ens styresystem være enten Windows 2000 med minimum Service Pack 1, Windows XP eller Windows Server 2003.

Til databasen skal ens computer minimum have 256 MB ram, og meget gerne 512 MB eller mere. På harddisken skal der være mindst 2 GB fri plads.

Hvis man får tildelt en dynamisk IP-adresse på ens netværk eller fra ens internet-udbyder, så kræves det at man installerer en såkaldt Loopback Adapter inden man påbegynder installationen af databasen. Det vises som det første trin på de følgende sider.

Installationen af databasen er ganske ligetil. Faktisk kan man vælge en "Basic Installation", hvor man kun kan ændre et par elementer, men denne anbefaler jeg ikke, da den giver softwaren et træls Home/Destination navn (Oracles navn for den sti, hvor softwaren installeres). Processen kan følges via nedenstående skærbilleder.

Samlet tager installation omkring 25 min. på en Pentium 4 2,4 GHz med 1 GB ram.

### Oversigt

- |  |         |
|--|---------|
| 1. Installation af Loopback Adapter                  | side 2  |
| 2. Installation af software og opsætning af database | side 6  |
| 3. Efter installationen / start og stop af database  | side 12 |
| 4. Brugere i databasen                               | side 12 |
| 5. Test/opsætning af databaseadgang                  | side 13 |

## Installation af Loopback Adapter

Oracle Database kræver en fast IP-netværksadresse, så hvis ens computer får tildelt en dynamisk IP-adresse fra netværket eller internet-udbyderen, så skal man installere en Loopback Adapter, der fungerer som et ekstra "virtuelt" netværkskort. Det vil ikke påvirke ens normale netværks-/internetforbindelse.

Installationen startes via Start → Kontrolpanel → Tilføj hardware.

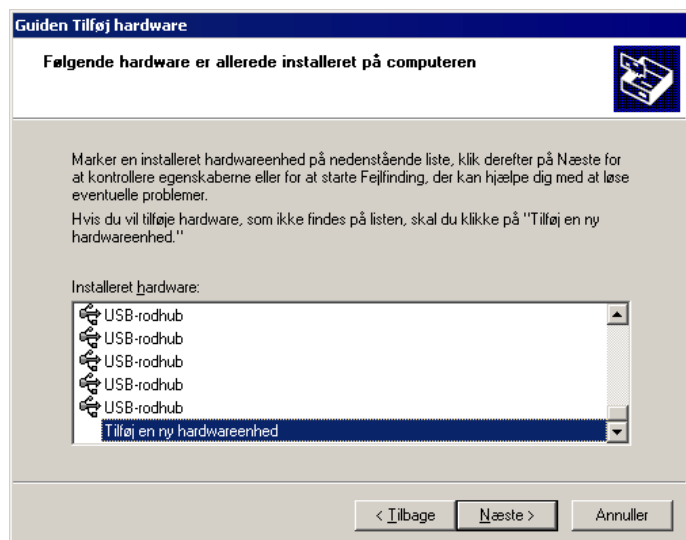
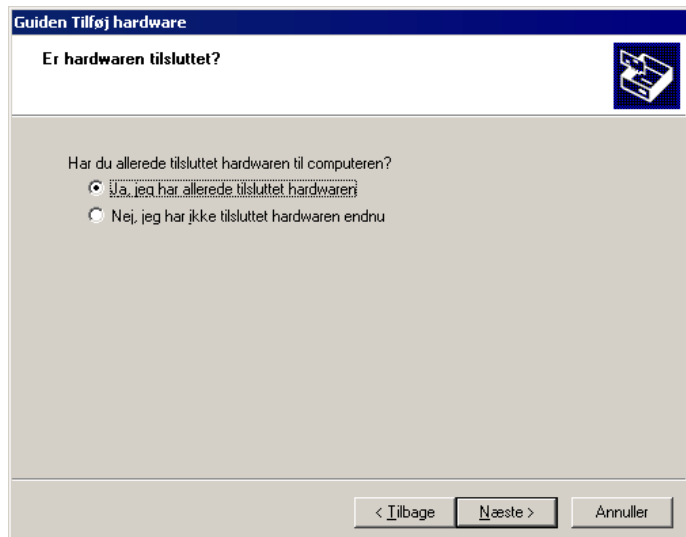
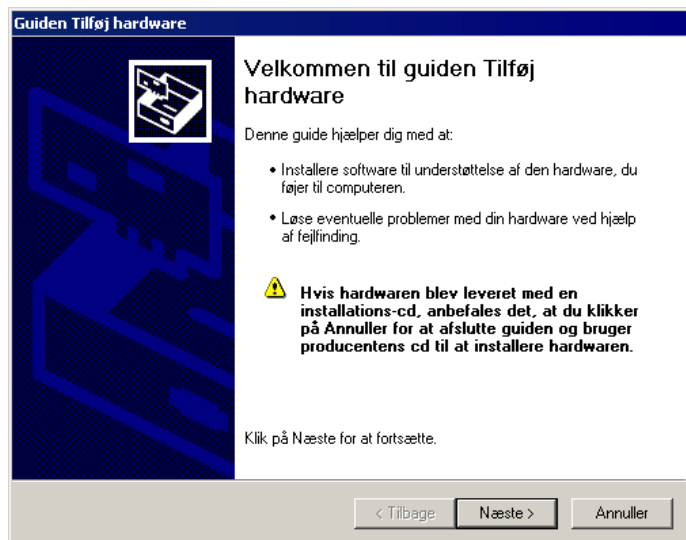
Tryk Næste.

Først vil guiden selv søge efter hardware og efter lidt tid vises dette skærm billede, hvor man skal sige "Ja, jeg har allerede tilsluttet hardwaren".

Tryk Næste.

I denne liste køres ned til bunden, hvor man skal vælge "Tilføj en ny hardwareenhed".

Tryk Næste.



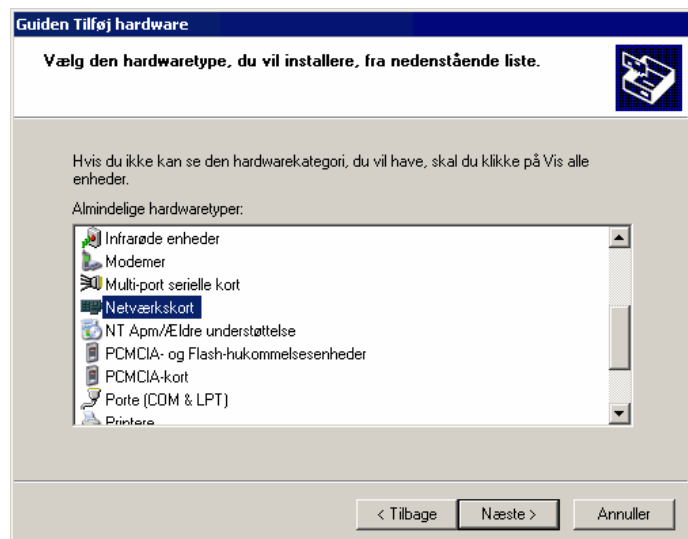
I stedet for igen at lade Windows søge forgæves vælges her ”Installer hardwaren, som jeg manuelt vil vælge på en liste (avanceret)”.

Tryk Næste.



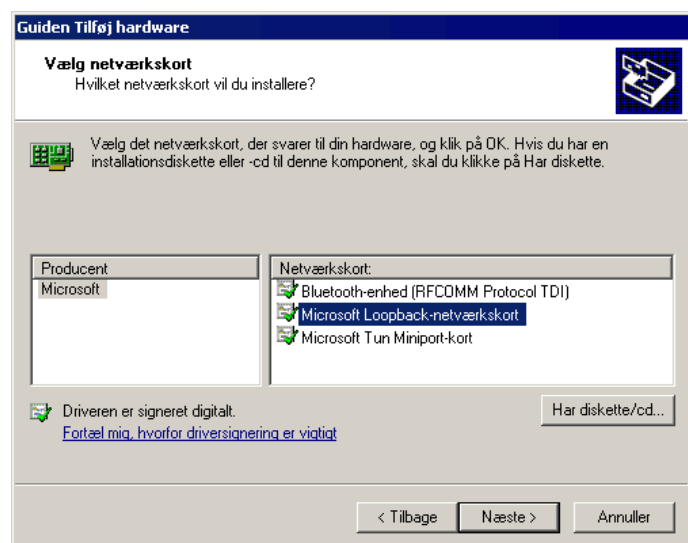
I denne liste vælges ”Netværkskort”.

Tryk Næste.

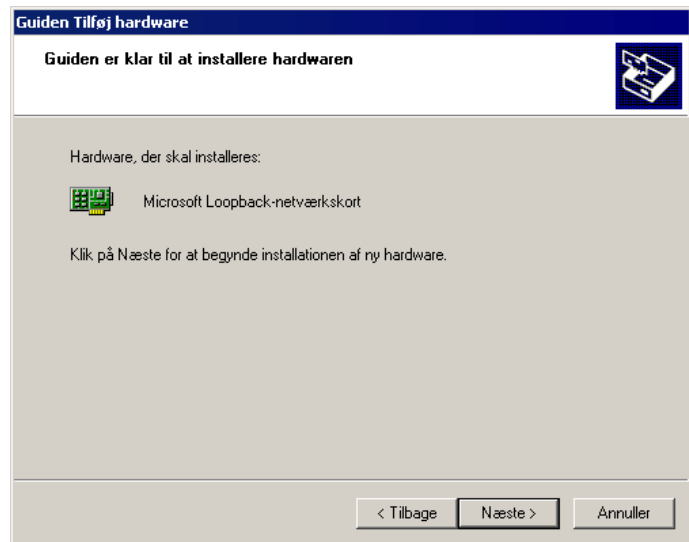


Nu kan vi vælge ”Microsoft Loopback netværkskort”.

Tryk Næste.

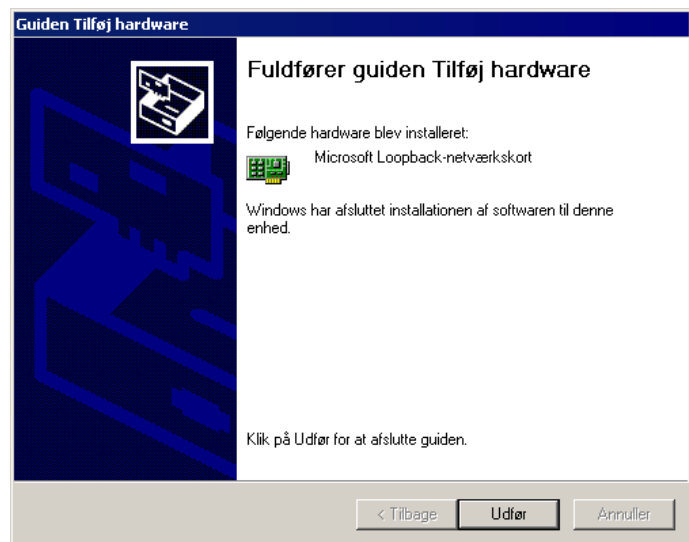


Tryk Næste for at starte installationen.



Endelig trykkes Udfør, nu hvor installationen er færdig.

Herefter skal vi ændre standardindstillingerne for Loopback-netværkskortet.



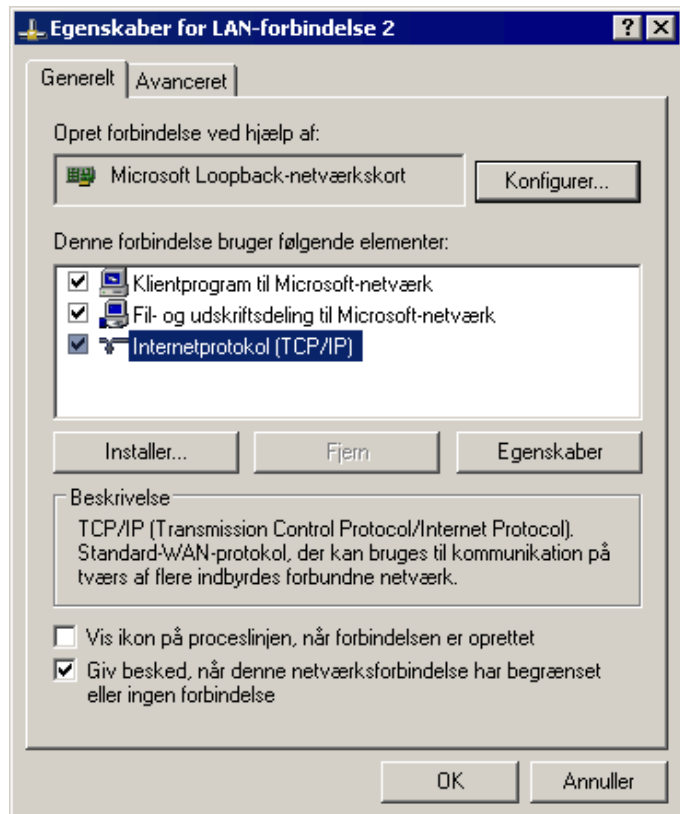
Indstillingerne for Loopback-netværkskortet findes under Netværksforbindelser: Start → Kontrolpanel → Netværksforbindelser.

Her vil man sandsynligvis se 2 forbindelser kaldet henholdsvis "LAN-forbindelse" og "LAN-forbindelse 2". Der kan også være flere forbindelser afhængig af ens computer og opsætning.

"LAN-forbindelse 2" er typisk det nye Loopback-netværkskort, hvilket også vil stå nedenunder navnet.

Højreklik på "LAN-forbindelse 2" og vælg Egenskaber for at se dette vindue.

Dobbeltklik på Internetprotokol (TCP/IP) for at ændre IP-adressen.

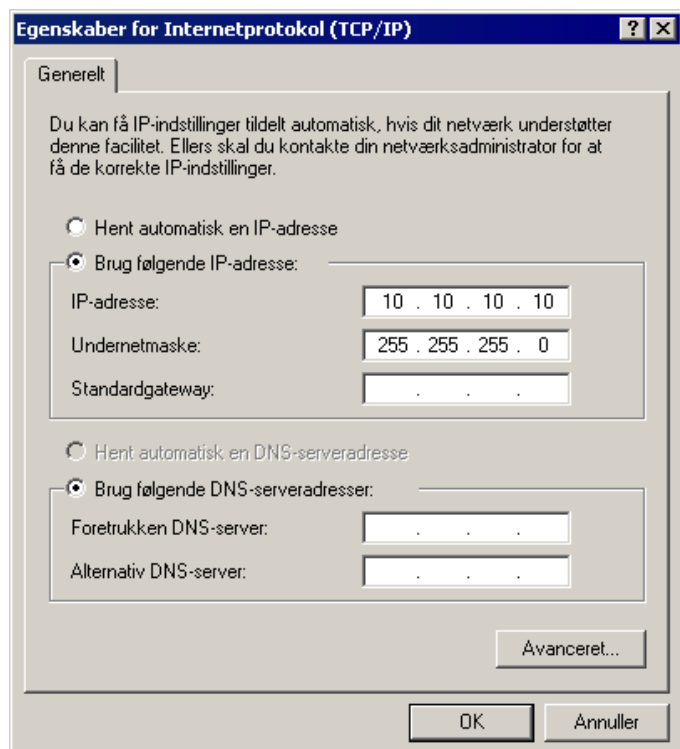


IP-adressen skal ændres til en statisk IP-adresse ved at klikke på "Brug følgende IP-adresse".

Efterfølgende indtastes IP-adressen 10.10.10.10 og Undernetmaske 255.255.255.0

Tryk OK for at acceptere ændringerne.

Inden installationen af Oracle kan påbegyndes er det nu hensigtsmæssigt at genstarte computeren.

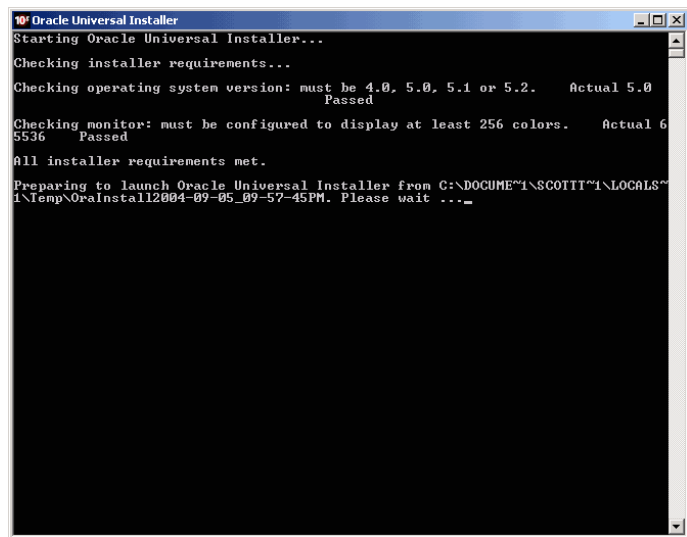


## Installation af software og opsætning af database

Sæt database-cd'en i cd-drevet.

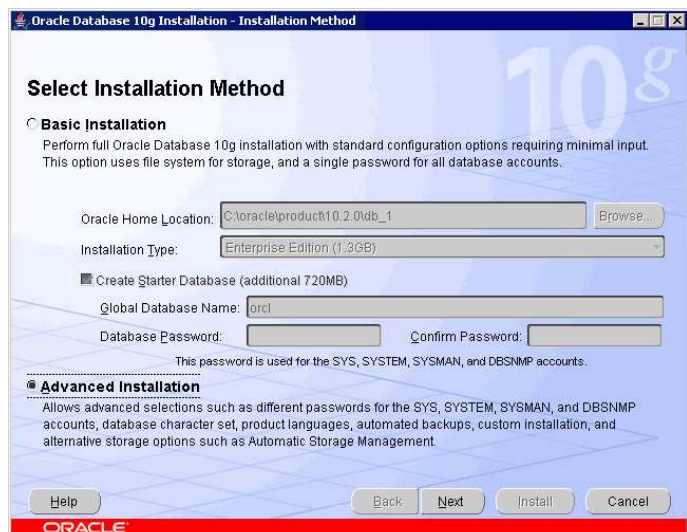
På dvd'en startes installationen fra  
dvd-drev:\Database 10g Release 2  
(10.2.0.1.0)\setup.exe  
eller (hvis ovenstående ikke virker)  
dvd-drev:\Database 10g Release 2  
(10.2.0.1.0)\install\oui.exe

Først tester installationsprogrammet at  
computeren lever op til installationens  
minimumskrav

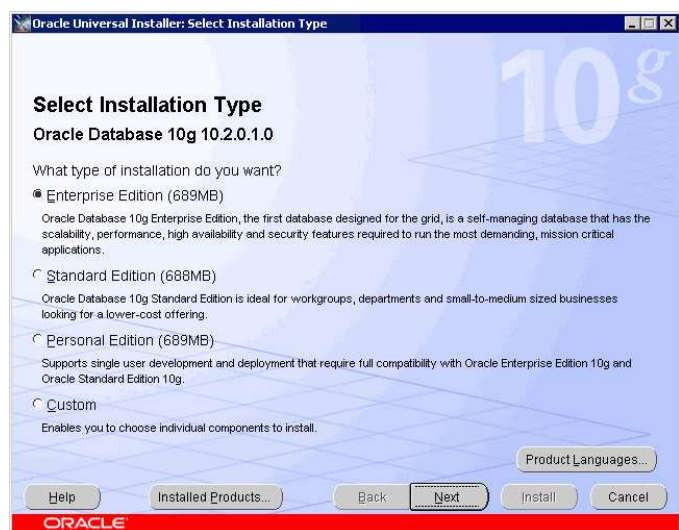


Det er muligt at vælge en Basic  
Installation med meget få  
indstillingsmuligheder, men jeg  
foretrækker Advanced Installation,  
som egentlig ikke er så meget mere  
kompliceret, og giver nogle nyttige  
friheder.

Så vælg Advanced installation og tryk  
Next.



Vælg Enterprise Edition for at få alle  
features med og tryk Next.



Som standard foreslår installationsprogrammet en træls sti (og tilhørende Destination Name) til, hvor softwaren skal installeres.

Jeg anbefaler følgende ændringer til destinationen:

Name: **Database10g**

Path: **c:\oracle\database10g**

Man kan evt. vælge et andet drev, hvis man ikke har plads på C.

Forskellige Oracle Software skal oftest installeres til hver sin Destination.

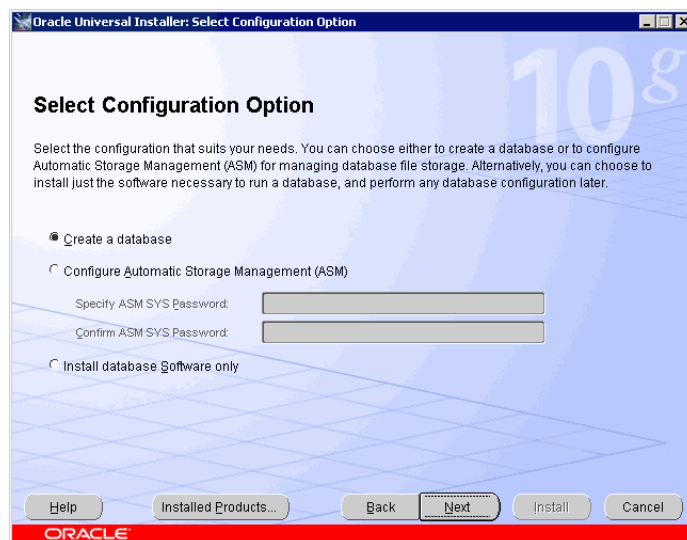
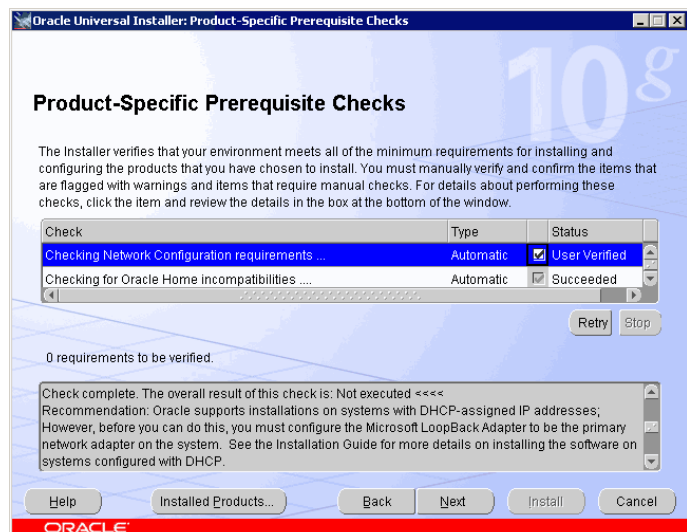
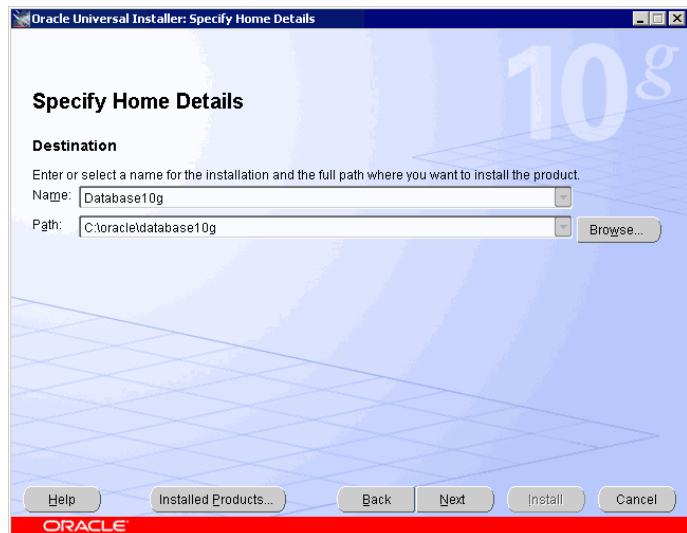
Tryk Next

Installationen går nu ind og tjekker at man opfylder en række krav til databasen.

Den vil vise en ”fejl” mht. ens netværksopsætning, hvis man får tildelt en dynamisk IP-adresse (DHCP).

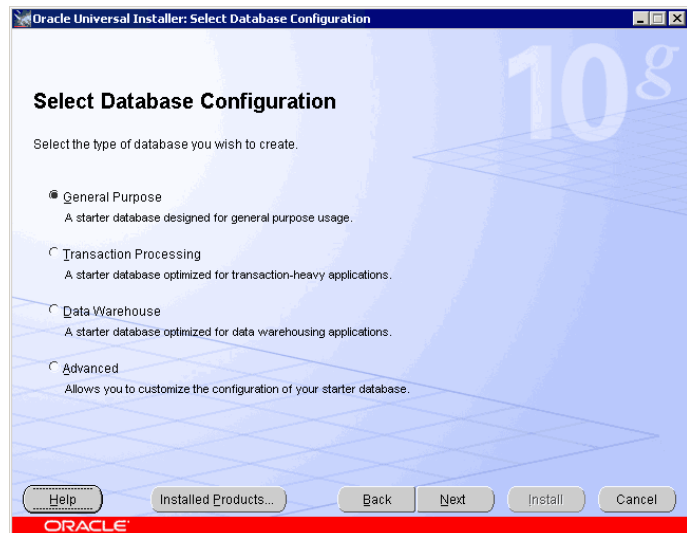
Da vi nu har installeret Loopback Adapteren tidligere, kan vi selv afkrydse feltet for dette tjeck og trykke Next for at fortsætte.

Vælg ”Create a database” og tryk Next.



Vælg at installere en General Purpose database. Der er relativt få forskelle mellem de 3 typer standarddatabaser, som også kan ændres efter installation.

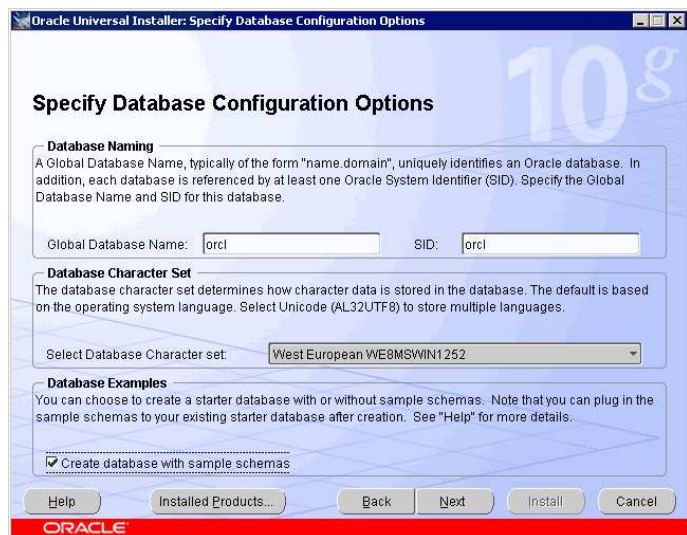
Tryk Next.



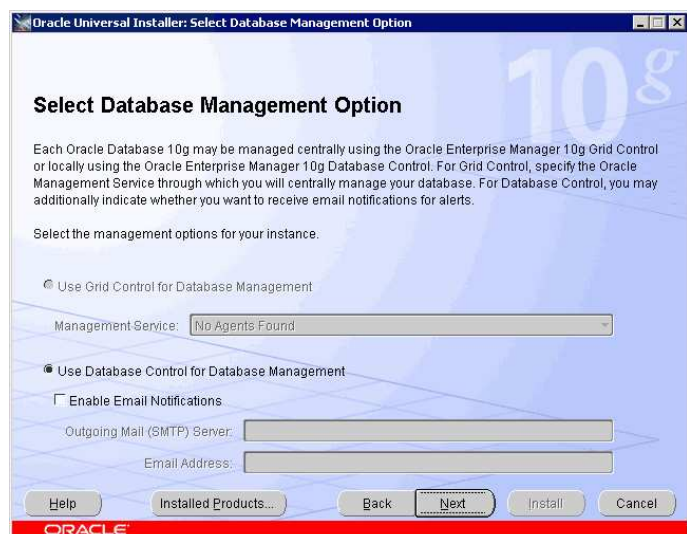
Global Database name og SID sættes automatisk til "orcl", hvilket er fornuftigt at anvende. Dette er databasens navn.

Sæt endvidere kryds ved "Create database with sample schemas". Denne mulighed installere en stribe demotabeller under forskellige brugere i databasen, som kan være nyttige/interessante at arbejde med.

Tryk Next.



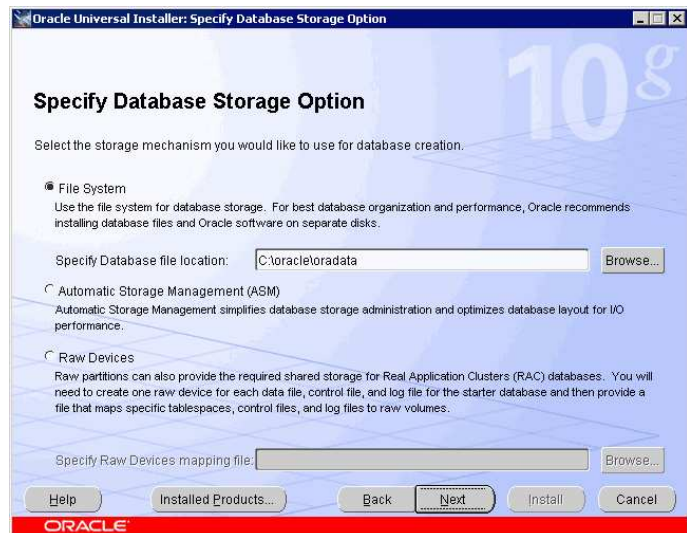
Anvend standardindstillingerne og tryk Next.





Anvend standardindstillingerne for hvor databasefilerne skal placeres. Hvis man ikke har plads på c-drevet kan man evt. ændre drev-betegnelsen.

Tryk Next.

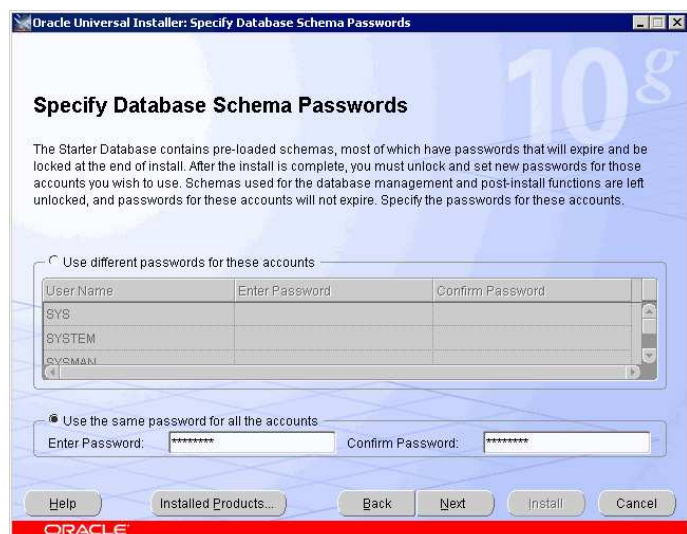


Til hjemmebrug er det ikke nødvendigt at aktiverer automatisk backup, så behold standardindstillingen og tryk Next.



Vælg "Use the same password for all the accounts" og indtast et password der er nemt at huske.

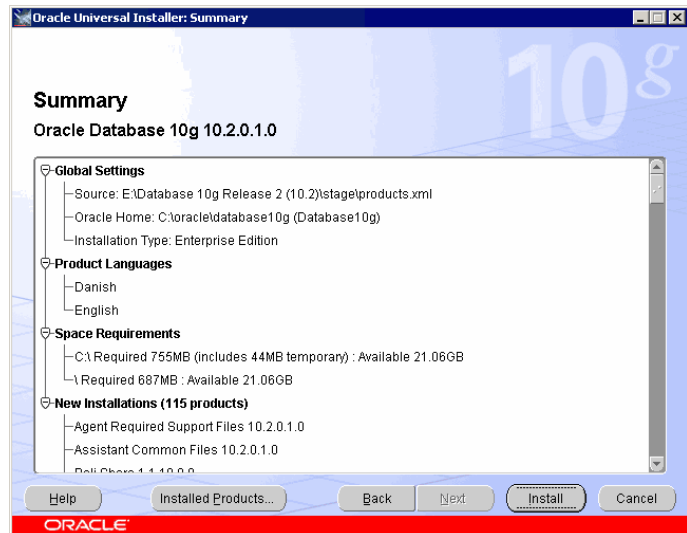
Tryk Next.



Her vises en oversigt over de indstillinger man har foretaget og hvad installationsprogrammet vil installere.

Når man trykker på Install starter den faktiske installation.

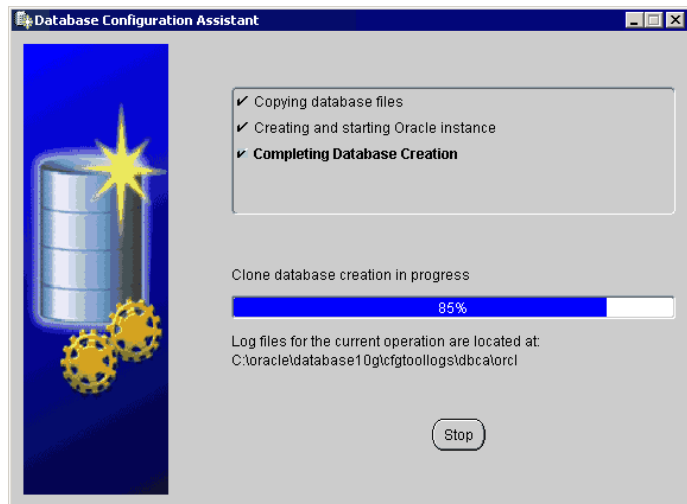
Første del af installationen (filkopiering) tager omkring 13 min på en Pentium 4 2,4 GHz med 1 GB ram.



Efter filkopiering fortsætter installationen automatisk med opsætningen af databasen. Dette tager omkring 10 min på en Pentium 4 2,4 GHz med 1 GB ram.

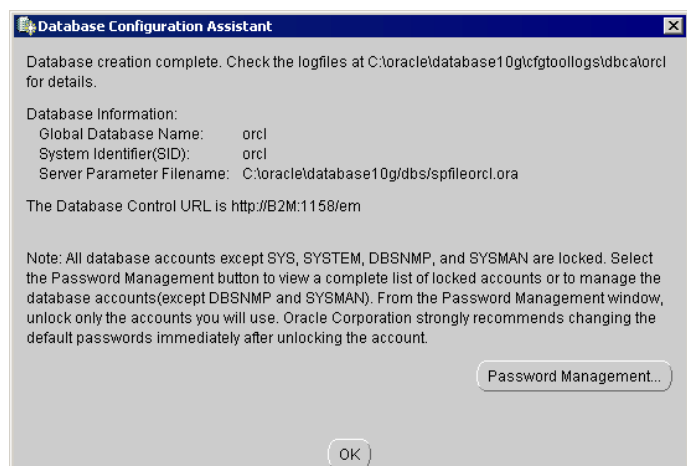
Undervejs kan det se ud som om processen er stoppet bl.a. her ved 85%, men for mit vedkommende har den altid fortsat efter lidt tid.

Bemærk at dette vindue kan skjule sig bag andre vinduer, hvis man ikke lige ser det.



Efter installationen vises først denne oversigt. Tryk OK for at fortsætte

Bemærk at dette vindue kan skjule sig bag andre vinduer, hvis man ikke lige ser det.



Til sidst vises en oversigt over forskellige adresse man kan skrive/kopiere ind i en browser for at få adgang til diverse værktøjer.

Den vigtigste at notere sig er den sidste adresse til "Enterprise manager 10g Database Control", da dette er et komplet grafisk administrations-værktøj til hele databasen.

Tryk Exit for at afslutte installationen.

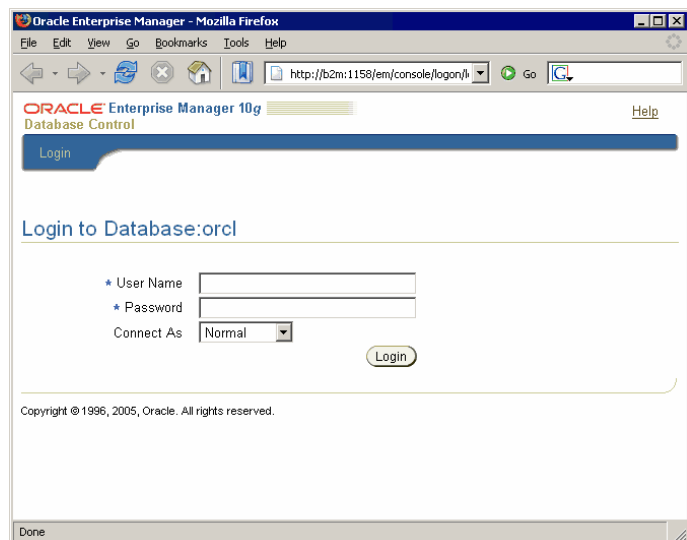


Efter installationen åbner installationsprogrammet automatisk en browser, hvor der er åbnet op til ovennævnte Enterprise Manager.

Man vil typisk logge på med brugeren "system" og det password man valgte under installationen for at administrere databasen. For at få adgang til alle indstillinger skal man dog logge på med brugeren "sys" i stedet, det samme password og vælge SYSDBA under "Connect As".

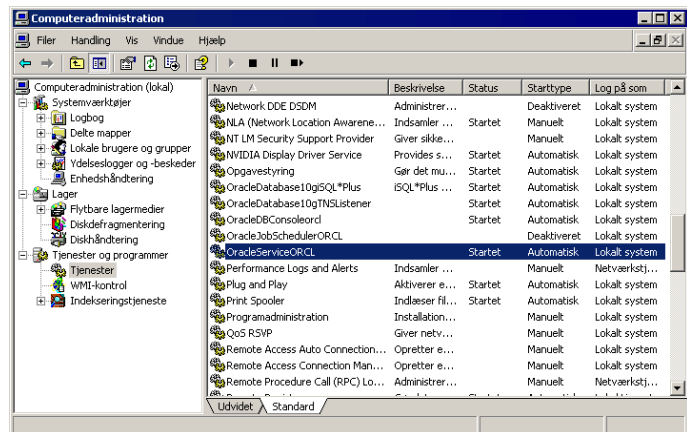
Første gang man logger på, skal man vælge at acceptere nogle licensinformationer.

Hvis man ikke vil arbejde videre nu, kan man bare lukke browseren. Installationen har også lavet en genvej til denne side i startmenuen.



## Efter installationen / start og stop af database

Databasen startes og stoppes ved hjælp af services/tjenester i styresystemet. Disse kan ses ved at højreklikke på My computer/Denne computer på skrivebordet (eller startmenuen i XP) og vælge Manage/Administrer.



Der vil blive installeret 5 Oracle-relaterede services, hvoraf de 4 er sat til at starte automatisk. Dette vil sige at når Windows starter op, vil den også starte databasen. Det kan være praktisk, hvis man ofte arbejder med denne, men da de også kræver en masse hukommelse, så vil jeg anbefale at man sætter alle Oracle services til "Manual". Dette gøres ved at dobbeltklikke på hver enkelt service.

Når man vil anvende databasen skal man starte to services: "OracleDatabase10gTNSListener" og "OracleServiceORCL". Herefter kan man logge på databasen med sine programmer.

På DVD'en er der i roden to bat filer, man kan kopiere ind på sit skrivebord, og som anvendes til nemt at starte og stoppe database samt HTTP serveren til HTML DB/APEX der installeres efterfølgende.

Hvis man vil anvende den web-baserede Enterprise Manager, så skal man udover ovenstående to services også starte OracleDBConsoleorcl efter at de to andre er startet.

## Brugere i databasen

Nye brugere kan oprettes fra SQL\*Plus eller via den web-baserede Enterprise Manager, hvor man skal logge på med brugeren "system" og det tilhørende password valgt under installationen. Nye brugere skal have rollerne Connect og Ressource

I SQL\*Plus kan en ny bruger oprettes med følgende kommandoer

```
CREATE USER <brugernavn> IDENTIFIED BY <password>;  
GRANT CONNECT, RESOURCE, CREATE VIEW TO <brugernavn>;
```

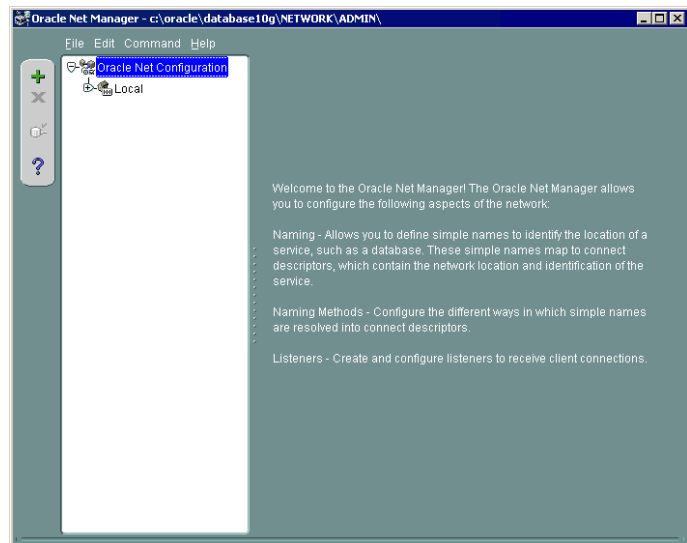
Efterfølgende kan man nu anvende den nye bruger til at logge på databasen

## Test/opsætning af databaseadgang

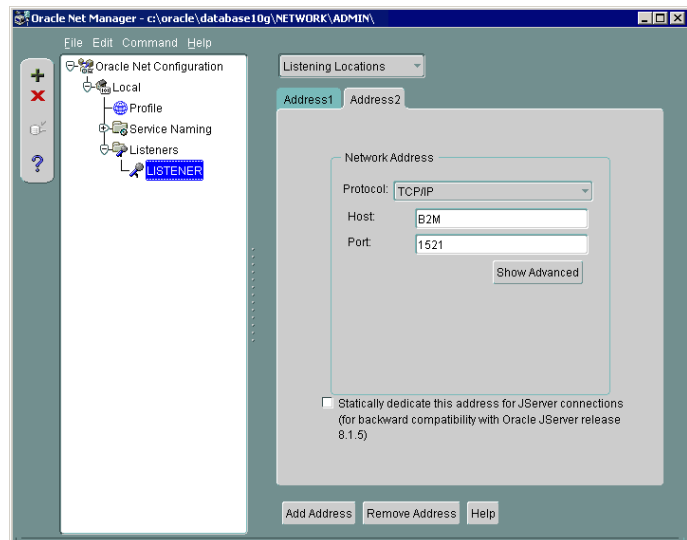
De fleste programmer, der skal forbinde til Oracle databasen kan allerede gøre det nu, men for at sikre at alle programmer ikke har nogle problemer laves følgende test/opsætning af databaseadgangen.

Start "Net Manager" fra:

Start → Alle Programmer → Oracle - Database10g → Configuration and Migration Tools → Net Manager

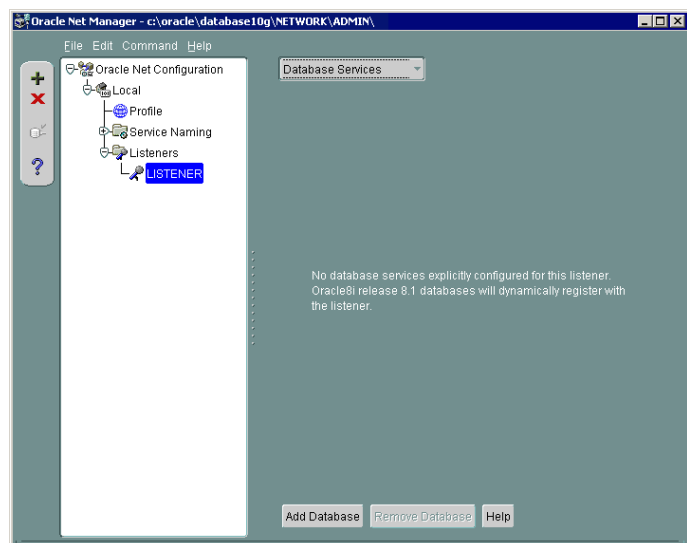


Under "Local → Listeners" vælges LISTENER



I dropdown-listen øverste til højre for træet vælges Database Services.

Hvis dette valg viser en blank side som her til højre klikkes på "Add Database" nederst.



De 3 felter i det nye faneblad ændres til følgende:

Global Database Name: **orcl**  
Oracle Home Directory:  
**c:\oracle\database10g**  
SID: **ORCL**

Efterfølgende vælges “Save Network Configuration” fra menuen File.

Net Manager kan nu lukkes.

Ændringerne træder i kraft, når servicen OracleDatabase10gTNSListener genstartes.

